

Eiermützen Karlie

eBook von stephankie-dreams.com



Nähanleitung und Schnittmuster

Copyright auf die „Eiermützen Karlie“ by Stephanie Müller, Stephankie-Dreams, Februar 2023. Genähte Stücke nach diesem Schnitt dürfen ohne Stückzahlbegrenzung verkauft werden, hierbei ist der Urheber des Schnittmusters („Eiermützen Karlie“ von Stephankie-Dreams) im Beschreibungstext anzugeben. Massenproduktion, Veröffentlichung des eBooks oder Teilen hieraus ist ausdrücklich verboten.

Inhalt

wichtige Links	3
Wer steckt hinter Stephankie-Dreams	4
Eiermützen Karlie	5
Nähbegriffe	6
Hinweise zum Drucken	8
Benötigte Materialien/Hilfsmittel	10
Materialverbrauch	11
Nähanleitung einfache Beanie	13
Nähanleitung Basecap	18
Nähanleitung Kopftuch mit Zöpfen	24
Nähanleitung Kopftuch mit Schirm	31
Nähanleitung Beanie als Haarersatz.....	37
Nähanleitung Hase mit Schlappohren	44
Nähanleitung Hase mit stehenden Ohren	50
Schnittmuster	58

Stephankie-Dreams

für eventuelle Fehler in der Anleitung wird keine Haftung übernommen

wichtige Links

Vielen Dank, dass du dich für ein eBook von *Stephankie-Dreams* entschieden hast.

eBooks von *Stephankie-Dreams* enthalten viele Bilder und sind sehr ausführlich beschrieben, so das auch Nähanfänger mit diesen Anleitungen ein schönes Nähergebnis bekommen können.

Jede Idee die in meinem Kopf entsteht, wird von mir liebevoll in Handarbeit entwickelt, auf Herz und Nieren überprüft und solange Probe genäht, bis am Ende alles passt.

Deine Wünsche und Fragen zum Thema Nähen beantworte ich gerne unter info@stephankie-dreams.de

Alle Neuigkeiten findest du auf Facebook ([Stephankie-Dreams](#))
und auf Instagram ([#stephankiedreamsde](#))

Stephankie-Dreams

für eventuelle Fehler in der Anleitung wird keine Haftung übernommen

Wer steckt hinter Stephankie-Dreams



Vor vielen Jahren war an Schnittmustererstellung noch gar nicht zu denken. Mich kreativ auszutoben, daran hatte ich schon immer Spaß. In langsamen Schritten entwickelte ich mich immer weiter. In meiner Erstausbildung kam ich zum ersten Mal mit einer Nähmaschine in Berührung und hatte gefallen daran gefunden. Die ersten versuche startete ich dann mit selbstgemachten Faschingskostümen für meine zwei Kinder. Sie hatten so ausgefallene Wünsche, das ich da einfach selbst ran musste. Aber erst Jahre später, als ich einen Jersey Stoff in meinen Händen hielt, verliebte ich mich Hals über Kopf in dieses Material. Jersey ist so vielseitig und so angenehm zu tragen. So fing ich an für die Kinder der Familie, Bekleidungsstücke für den täglichen Alltag zu nähen. Das machte mir soviel Spaß, dass ich anfang mein Unternehmen *Stephankie-Dreams* aufzubauen, um dort handgefertigte Produkte zu verkaufen. Bei jedem Stück was ich produzierte lernte ich immer mehr dazu und es entstanden immer wieder Ideen für neue Produkte in meinem Kopf, die ich auf Papier brachte und umsetzte. Irgendwann wollte ich meine Erfahrungen und Ideen mit anderen teilen und fing an meine eigenen Schnittmuster herzustellen. Mit eBooks von *Stephankie-Dreams* möchte ich nun viele Leute erreichen, die das Handwerk Nähen erlernen wollen. Ich hoffe sehr das bei einigen dadurch die Begeisterung fürs nähen geweckt wird, denn die Freude über jedes handgefertigte Stück ist unbeschreiblich.

So und nun wünsche ich euch ganz viel Spaß und Erfolg beim nähen.

Eure Stephanie

Stephankie-Dreams

für eventuelle Fehler in der Anleitung wird keine Haftung übernommen

Eiermützen Karlie

Zu Ostern ist es Brauch, Eier zu färben und zu verzieren. Das macht Spaß und sieht hübsch aus. Mit den Eiermützen Karlie kann man aus den Ostereiern etwas ganz besonderes zaubern. Sieben verschiedene Varianten einer kleinen Mütze, machen aus dem Osterei einen Hasen, ein Küken oder einen Jungen mit einer coolen Mütze oder ein Mädchen mit Zöpfen und einem Kopftuch. Im Osternest oder am Osterstrauch sind diese Ostereier mal etwas anderes. Die Mützen sind auf Eier der Gewichtsklasse M angepasst.

Genäht werden alle Mützen aus Jersey. Hierfür eignen sich hervorragend Reste.

Genähte Stücke nach diesem Schnitt dürfen ohne Stückzahlbegrenzung verkauft werden, hierbei ist der Urheber des Schnittmusters („Eiermützen Karlie“ von Stephankie-Dreams) im Beschreibungstext anzugeben. Massenproduktion, Veröffentlichung des eBooks oder Teilen hieraus ist ausdrücklich verboten.



Stephankie-Dreams

für eventuelle Fehler in der Anleitung wird keine Haftung übernommen

Nähbegriffe

Nahtzugabe = Beim Zuschneiden von Schnittteilen, wird oft eine Nahtzugabe von ca. 1-1,5 cm hinzugegeben. Somit wird das Kleidungsstück beim Nähen, nicht enger als es sein sollte.

einkürzen = Bezeichnet das Zurückschneiden der Nahtzugabe nach dem Nähen. Somit sind die Nähte flacher.

Einschnitte = Bei Ecken oder Rundungen, werden an der Nahtzugabe nach dem Nähen kleine Einschnitte gemacht, sodass die Naht flach liegt und die Ecke nach dem Wenden richtig herausgedrückt werden kann.

Naht verriegeln = Damit sich die Naht nicht wieder auftrennt, müssen am Anfang und Ende jeder Naht einige Stiche vorwärts und rückwärts genäht werden.

rechte Stoffseite = Die rechte Stoffseite ist die schönere Seite (z.B. ist die Farbe stärker) und sollte als äußere Seite verwendet werden.

linke Stoffseite = Die linke Seite sollte als innere Stoffseite benutzt werden. Sie ist die nicht so schöne Stoffseite.

Fadenlauf = Meint die Stoffrichtung, die beim Zuschneiden von Schnittteilen beachtet werden muss.

Nähfußbreite = Der Stoff wird beim nähen am Rand des Nähfußes entlang geführt.

applizieren = Aufnähen von Applikationen mit einem Zickzackstich (Stichbreite 3,5 und Stichlänge 0,9). Benutze zu jeder Applikation ein farblich passendes Garn.

knappkantig = Hier wird dicht am Rand des Stoffes genäht.

absteppen = Hier wird über eine Kante genäht, um diese zusätzlich zu stabilisieren.

kräuseln = Erzeugen von Fältchen.

rechts auf rechts legen = Hier werden zwei Schnittteile mit den rechten Seiten aufeinander gelegt. Die nicht so schöne Seite ist also außen.

Stephankie-Dreams

für eventuelle Fehler in der Anleitung wird keine Haftung übernommen

versäubern = hierfür wird mit einem Zickzackstich über die Stoffkanten genäht, damit diese nicht ausfransen und/oder um diese gleichzeitig zusammen zu nähen.

Stoffbruch = Das Schnittmuster wird einmal mit der Schrift nach oben auf den Stoff aufgelegt und einmal gespiegelt an der Bruchkante auf den Stoff aufgelegt.

Bitte lies die Anleitung bevor du mit dem nähen beginnst sorgfältig durch, das erklärt im Vorfeld schon die meisten Fragen.

Eine Nahtzugabe von 1cm ist im Schnittmuster schon enthalten.

Wenn nicht anders angegeben, wird immer mit einer Nähfußbreite genäht.

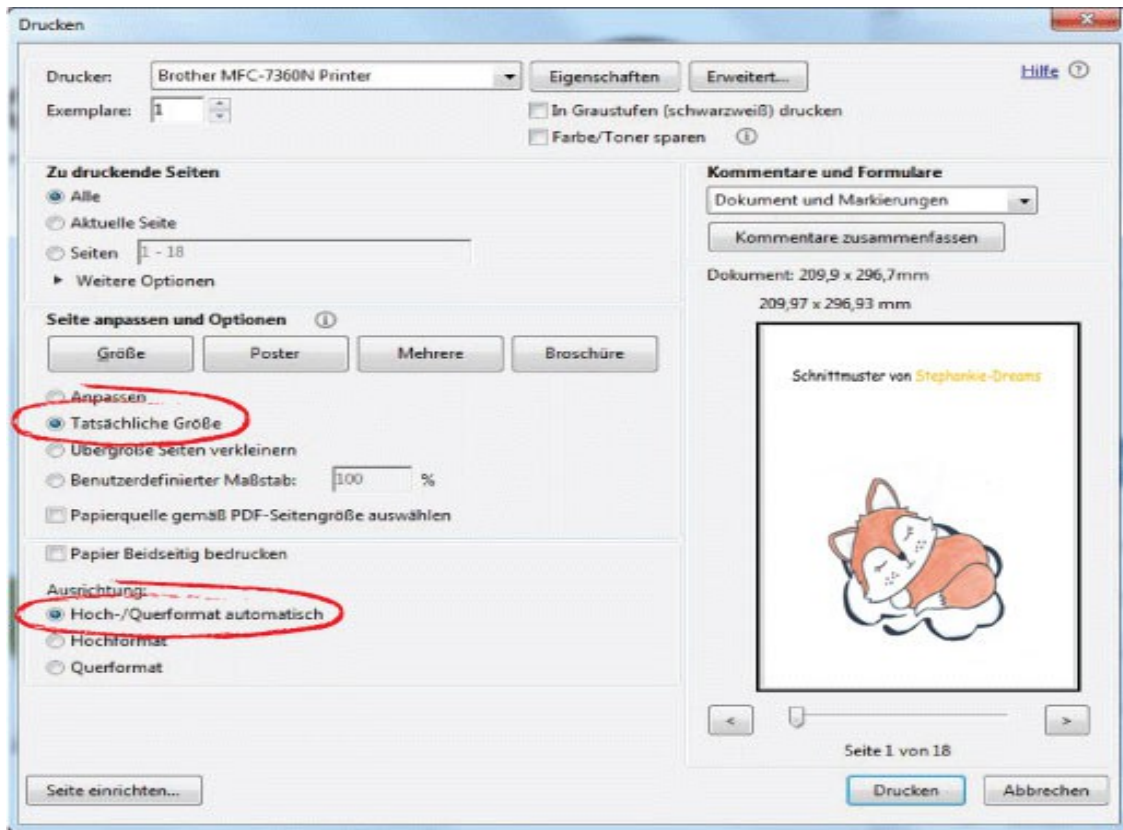
Stephankie-Dreams

für eventuelle Fehler in der Anleitung wird keine Haftung übernommen

Hinweise zum Drucken

Tipp:

Drucke dir nur den Schnitt in Schwarz-Weiß aus, so sparst du Kosten und schonst die Umwelt. Die Anleitung lässt sich gut am Bildschirm ablesen.



Folgende Druckeinstellungen müssen eingestellt sein.

Zu druckende Seiten:

Wähle die Einstellung Seiten aus und gebe die entsprechenden Seitenzahlen die du benötigst in das dafür vorgesehene Feld ein.

Größe:

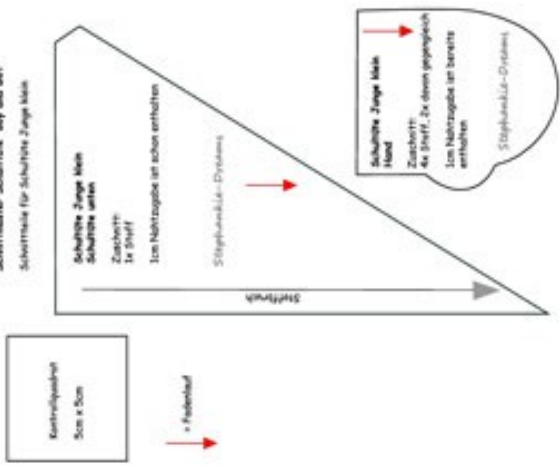
Wähle hier Tatsächliche Größe aus.

Ausrichtung:

Wähle hier Hoch/Querformat automatisch aus.

Stephankie-Dreams

für eventuelle Fehler in der Anleitung wird keine Haftung übernommen

	<p>Drucke dir alle Schnittteile die du benötigst in Originalgröße aus. Blattgröße muss 100% sein.</p>
<div data-bbox="304 824 681 1198" data-label="Image"> </div>	<p>Zur Kontrolle hast du auf dem Schnitt ein Kontrollkästchen von 5 cm x 5 cm. Unbedingt nachmessen. Drucke dir erst mal nur die erste Seite vom Schnittmuster aus und kontrolliere ob die Zentimeter-Angaben vom Kontrollkästchen stimmen. Wenn die Maße stimmen hast du dein Schnittmuster richtig ausgedruckt. Drucke dir nun die restlichen Seiten die du benötigst mit den gleichen Druckeinstellungen aus.</p>

Benötigte Materialien/Hilfsmittel



- Nähmaschine
- Nähmaschinennadel Jersey
- Bügeleisen
- Schere, Stecknadeln oder Stoffklammern, Stift
- Schnittmuster
- Garn in verschiedenen Farben, passend zu den ausgesuchten Stoffen

Stephankie-Dreams

für eventuelle Fehler in der Anleitung wird keine Haftung übernommen

Materialverbrauch

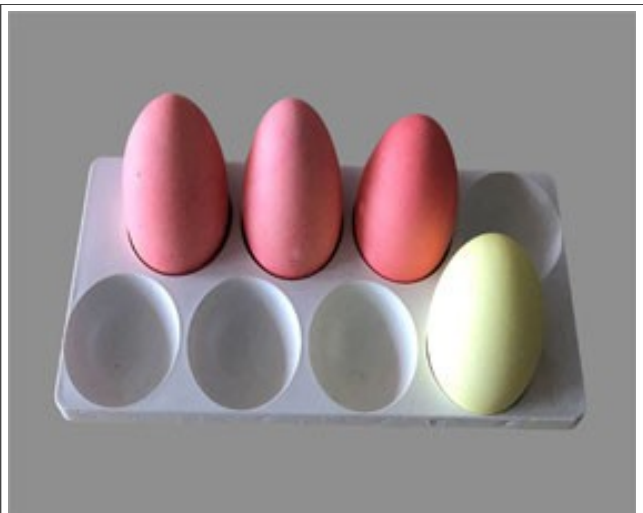
	Stoff	Bügelvlies Vliesline H250
einfache Beanie	ca. 20 x 13cm	
Basecap	ca. 20 x 18cm	ca. 5 x 3cm
Kopftuch mit Zöpfen	ca. 33 x 13cm	
Kopftuch mit Schirm	ca. 33 x 13cm	ca. 5 x 3cm
Beanie als Haarersatz	ca. 20 x 20cm	
Hase mit Schlappohren	ca. 18x 28cm	ca. 5 x 7cm
Hase mit stehenden Ohren	ca. 16 x 28cm	ca. 15 x 8cm

Stephankie-Dreams

für eventuelle Fehler in der Anleitung wird keine Haftung übernommen



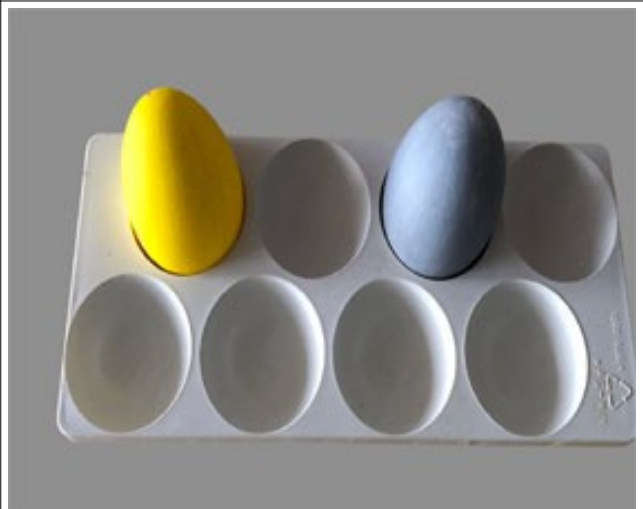
Für das Osternest, habe ich die gekochten Eier mit Pastellfarben gefärbt.



Diese enthalten Rosa, welches ich als Gesichtsfarbe benutzt habe. Und Gelb welches für das Küken dient.



Für den Osterstrauch, habe ich die ausgepusteten Eier mit Acrylfarbe angemalt.



Hier kann man jede Farbe nehmen die man zu der passenden Beanie haben möchte.

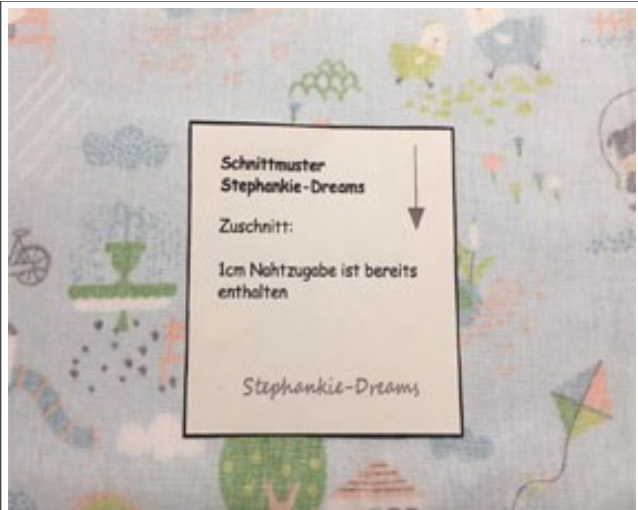
Stephankie-Dreams

für eventuelle Fehler in der Anleitung wird keine Haftung übernommen

Nähanleitung einfache Beanie



Als erstes schneidest du dir alle benötigten Schnittteile aus Stoff zu. Danach werden alle Stoffteile gebügelt.

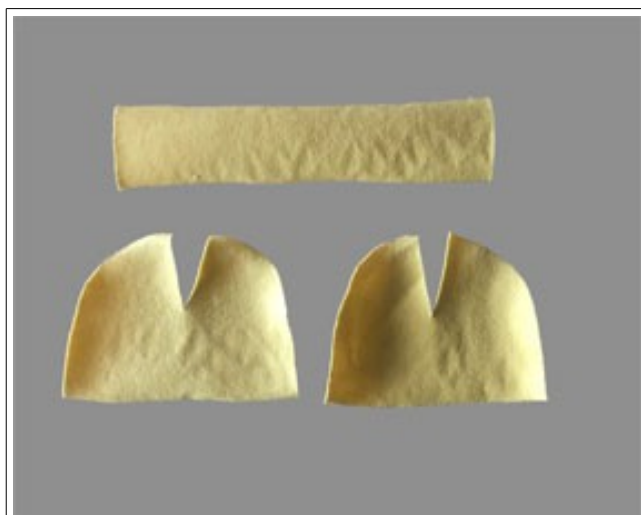


Das Schnittmuster wird mit der Schrift nach oben auf die linke Stoffseite aufgelegt. Gegengleich bedeutet, die Schrift liegt auf der Stoffseite. Auch hier wird es auf die linke Stoffseite aufgelegt.

Stephankie-Dreams

für eventuelle Fehler in der Anleitung wird keine Haftung übernommen

Du hast nun folgende Schnittteile:

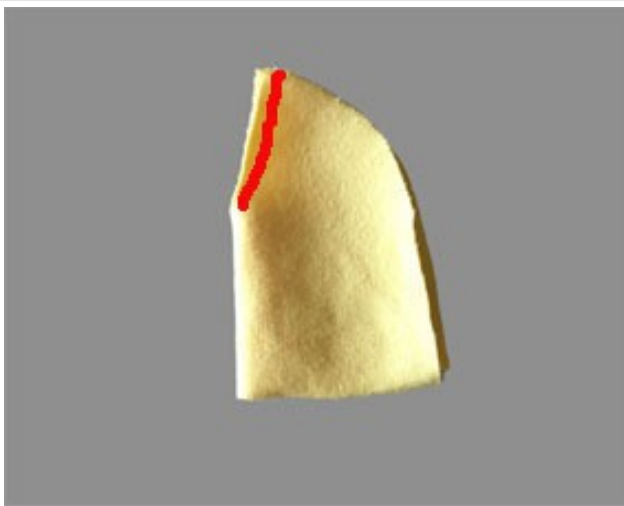


Beanie 2x, 1x davon gegengleich
Bund 1x

Stephankie-Dreams

für eventuelle Fehler in der Anleitung wird keine Haftung übernommen

Anfertigen der einfachen Beanie



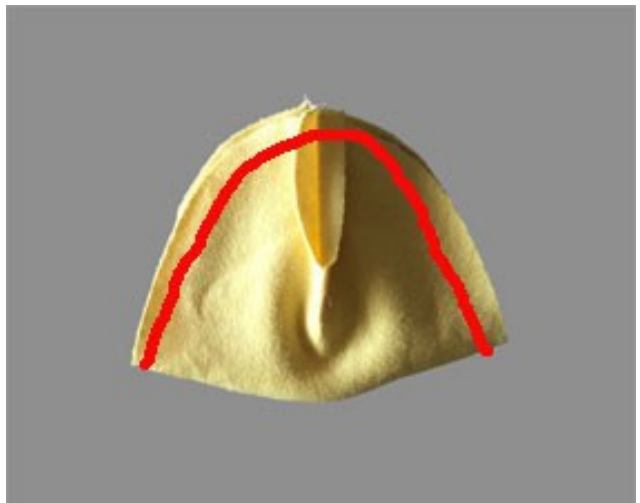
Lege das Schnittteil Beanie in der Mitte rechts auf rechts aufeinander. Nähe die obere offene Kante entlang der Markierung zusammen.



Die Obere Kante ist nun geschlossen.



Nähe das zweite Schnittteil Beanie genauso zusammen.



Lege beide Beanie Schnittteile rechts auf rechts aufeinander, Nähe sie dann entlang der Markierung zusammen.

Stephankie-Dreams

für eventuelle Fehler in der Anleitung wird keine Haftung übernommen



Schneide die Nahtzugabe zurück, drehe die Beanie um.



Lege den Bund in der Mitte rechts auf rechts aufeinander, nähe ihn dann entlang der Markierung zusammen.



Drehe den Bund um. Falte ihn dann in der Mitte und Kante an Kante aufeinander. Der Stoff liegt dabei innen links auf links aufeinander.



Zieh den Bund wie auf dem Bild über die Beanie, die Stoffe liegen dabei rechts auf rechts aufeinander. Beachte das die Naht vom Bund in der Mitte der hinteren Beanie positioniert ist. Nähe beides ringsherum entlang der Markierung zusammen. Schneide dann noch die Nahtzugabe zurück.



Die einfache Beanie ist fertig.



In gelb kann man sie für ein Küken benutzen.



In weiß kann man sie ebenfalls für ein Küken benutzen. Hier dient die weiße Beanie dann als Eierschale.

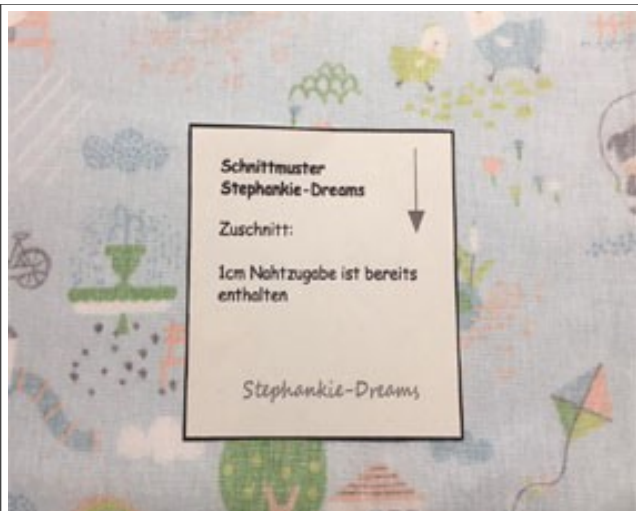


Aber auch als Mütze für einen Jungen oder Mädchen sieht die Beanie toll aus.

Nähanleitung Basecap



Als erstes schneidest du dir alle benötigten Schnittteile aus Stoff und Bügelvlies zu. Danach werden alle Stoffteile gebügelt und das Bügelvlies auf die entsprechenden Teile aufgebügelt.



Das Schnittmuster wird mit der Schrift nach oben auf die linke Stoffseite aufgelegt. Gegengleich bedeutet, die Schrift liegt auf der Stoffseite. Auch hier wird es auf die linke Stoffseite aufgelegt.

Stephankie-Dreams

für eventuelle Fehler in der Anleitung wird keine Haftung übernommen

Du hast nun folgende Schnittteile:



Beanie 2x, 1x davon gegengleich
Bund 1x
Schirm 2x Stoff, 1x davon gegengleich,
1x Bügelvlies

Stephankie-Dreams

für eventuelle Fehler in der Anleitung wird keine Haftung übernommen

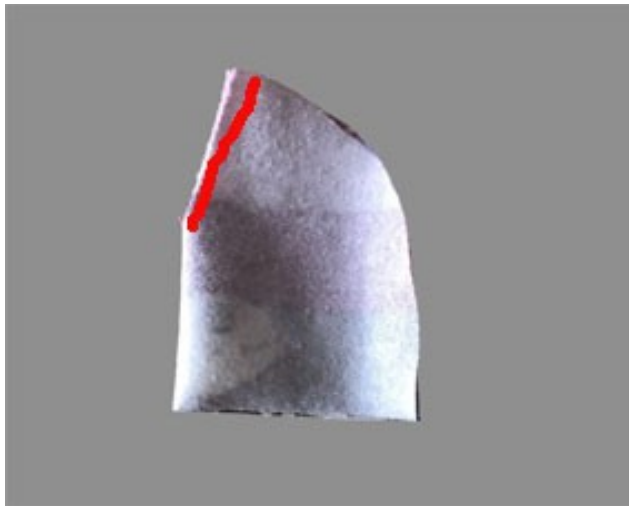
Anfertigen des Basecaps



Lege beide Schirmschnittteile rechts auf rechts aufeinander, nähe sie dann entlang der Markierung zusammen.



Schneide die Nahtzugabe zurück. Drehe den Schirm um.



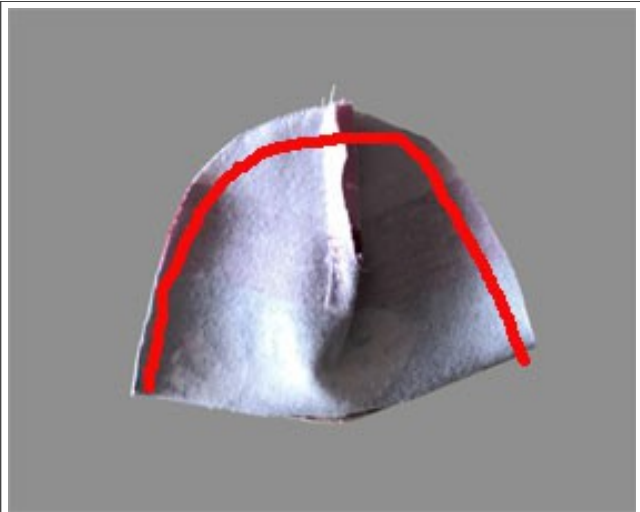
Lege das Schnittteil Beanie in der Mitte rechts auf rechts aufeinander. Nähe die obere offene Kante entlang der Markierung zusammen.



Die Obere Kante ist nun geschlossen.



Nähe das zweite Schnittteil Beanie genauso zusammen.






Lege beide Beanie Schnittteile rechts auf rechts aufeinander, nähe sie dann entlang der Markierung zusammen.



Schneide die Nahtzugabe zurück, drehe die Beanie um.



Lege den Schirm wie auf dem Bild zu sehen, mittig an dem vorderen Teil der Beanie an. Nähe den Schirm knappkantig fest.

	<p>Lege den Bund in der Mitte rechts auf rechts aufeinander, nähe ihn dann entlang der Markierung zusammen.</p>
	<p>Drehe den Bund um. Falte ihn dann in der Mitte und Kante an Kante aufeinander. Der Stoff liegt dabei innen links auf links aufeinander.</p>
	<p>Zieh den Bund wie auf dem Bild über die Banie, die Stoffe liegen dabei rechts auf rechts aufeinander. Beachte das die Naht vom Bund in der Mitte der hinteren Banie positioniert ist. Nähe beides ringsherum entlang der Markierung zusammen. Schneide dann noch die Nahtzugabe zurück.</p>

Stephankie-Dreams

für eventuelle Fehler in der Anleitung wird keine Haftung übernommen



Das Basecap ist fertig.

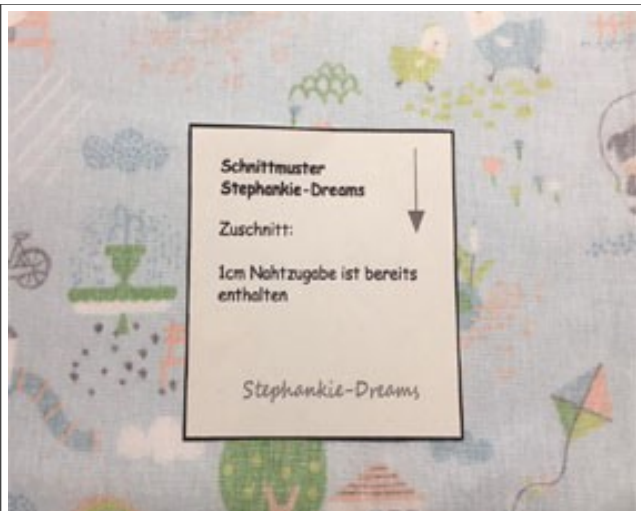


Das Basecap kann man gut für ein Jungengesicht benutzen.

Nähanleitung Kopftuch mit Zöpfen



Als erstes schneidest du dir alle benötigten Schnittteile aus Stoff zu. Danach werden alle Stoffteile gebügelt.



Das Schnittmuster wird mit der Schrift nach oben auf die linke Stoffseite aufgelegt. Gegengleich bedeutet, die Schrift liegt auf der Stoffseite. Auch hier wird es auf die linke Stoffseite aufgelegt.

Stephankie-Dreams

für eventuelle Fehler in der Anleitung wird keine Haftung übernommen

Du hast nun folgende Schnittteile:

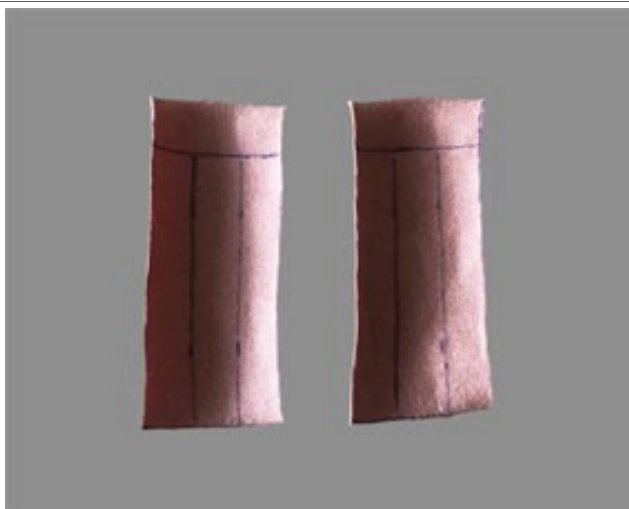


Beanie 2x, 1x davon gegengleich
Bund 1x
Kopftuch 1x
Haare 2x

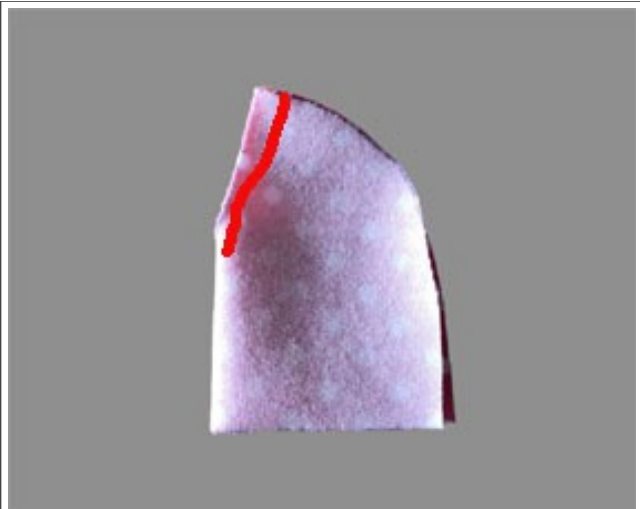
Stephankie-Dreams

für eventuelle Fehler in der Anleitung wird keine Haftung übernommen

Anfertigen des Kopftuches mit Zöpfen



Zeichne dir als erstes auf die linke Stoffseite der Haare, die einzelnen Haarsträhnen auf. Messe hierfür am oberen Rand 1cm ab und mache dort eine Markierung. Dies ist die Nahtzugabe, hier wird das Haar an der Beanie angenäht. Danach machst du in der Breite jeweils bei 1cm eine Markierung. Dies sind die einzelnen Haarsträhnen.



Lege das Schnittteil Beanie in der Mitte rechts auf rechts aufeinander. Nähe die obere offene Kante entlang der Markierung zusammen.



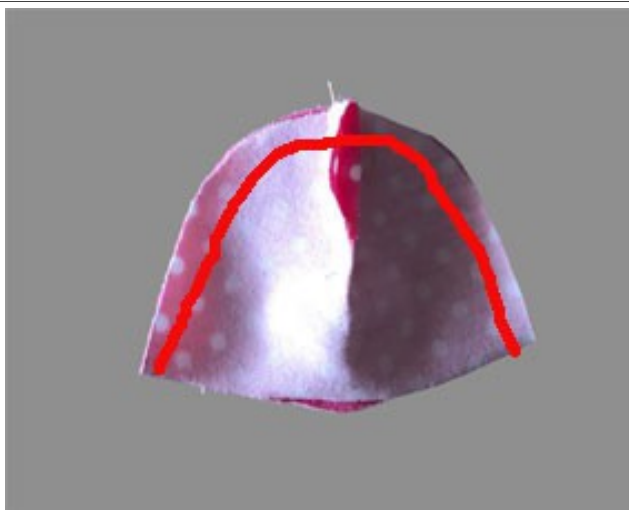
Die Obere Kante ist nun geschlossen.



Nähe das zweite Schnittteil Beanie genauso zusammen.

Stephankie-Dreams

für eventuelle Fehler in der Anleitung wird keine Haftung übernommen



Lege beide Beanie Schnittteile rechts auf rechts aufeinander, nähe sie dann entlang der Markierung zusammen. Schneide die Nahtzugabe zurück, drehe die Beanie um.



Lege das Kopftuch mittig mit der oberen Kante auf die obere Kante der Beanie auf. Das Kopftuch liegt dabei mit der linken Stoffseite auf der rechten Stoffseite der Beanie. Nähe das Kopftuch knappkantig an der Beanie fest. Beachte das, dass Kopftuch über das komplette vordere Beanie Schnittteil geht. Außerdem geht es links und rechts jeweils noch ein Stück über die Seitennähte rüber.



Wenn du das Kopftuch nach oben klappst, siehst du darunter die Beanie.



Lege die Haare mit der rechten Stoffseite und der oberen Kante mittig an die Seitennaht und Kante der Beanie an. Nähe die Haare knappkantig fest.



Nähe das zweite Haarteil an der zweiten Seitennaht der Beanie genauso fest.






Lege den Bund in der Mitte rechts auf rechts aufeinander, nähe ihn dann entlang der Markierung zusammen.



Drehe den Bund um. Falte ihn dann in der Mitte und Kante an Kante aufeinander. Der Stoff liegt dabei innen links auf links aufeinander.



Zieh den Bund wie auf dem Bild über die Beanie, die Stoffe liegen dabei rechts auf rechts aufeinander. Beachte das die Naht vom Bund in der Mitte der hinteren Beanie positioniert ist. Nähe beides ringsherum entlang der Markierung zusammen. Schneide dann noch die Nahtzugabe zurück.

	<p>Das Kopftuch ist fertig. Nun müssen noch die Zöpfe fertig gestellt werden.</p>
	<p>Schneide hierfür die einzelnen Strähnen die du dir vorher Markiert hast, im Stoff ein. Du hast dann für den Zopf drei Strähnen.</p>
	<p>Flechte den Zopf mit den einzelnen Strähnen zusammen. Mit einem Faden wird der Zopf unten zusammen gebunden.</p>



Fertige den anderen Zopf auf der anderen Seite genauso an.

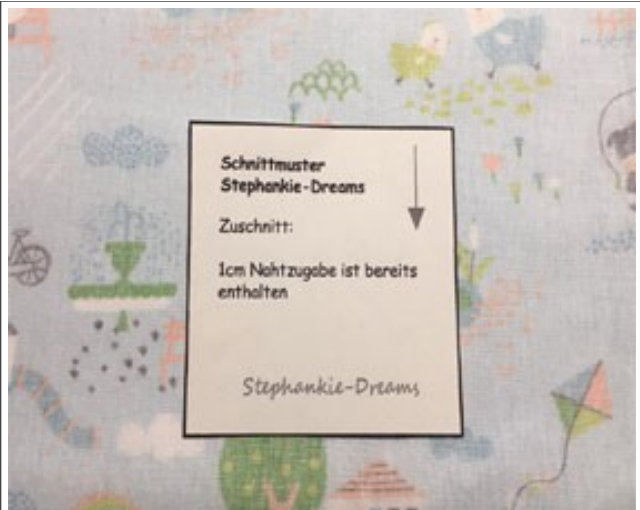


Das Kopftuch mit den Zöpfen ist fertig. Es passt super zu einem Ei mit einem Mädchengesicht.

Nähanleitung Kopftuch mit Schirm



Als erstes schneidest du dir alle benötigten Schnittteile aus Stoff und Bügelvlies zu. Danach werden alle Stoffteile gebügelt und Bügelvlies auf die entsprechenden Teile aufgebügelt.



Das Schnittmuster wird mit der Schrift nach oben auf die linke Stoffseite aufgelegt. Gegengleich bedeutet, die Schrift liegt auf der Stoffseite. Auch hier wird es auf die linke Stoffseite aufgelegt.

Stephankie-Dreams

für eventuelle Fehler in der Anleitung wird keine Haftung übernommen

Du hast nun folgende Schnittteile:

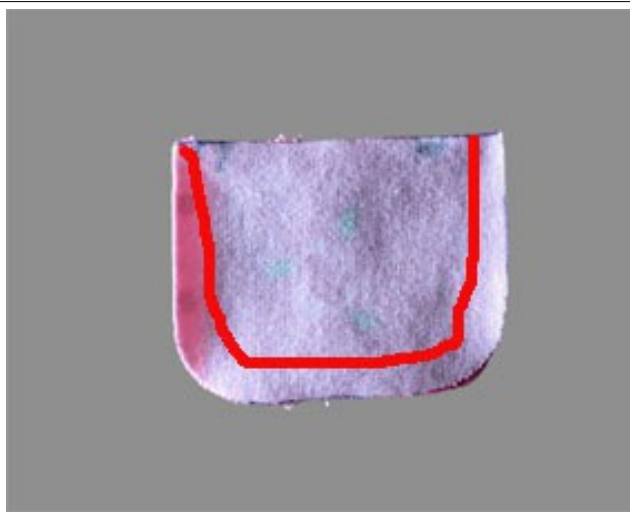


Beanie 2x, 1x davon gegengleich
Bund 1x
Kopftuch 1x
Schirm 2x Stoff, 1x davon gegengleich,
1x Bügelvlies

Stephankie-Dreams

für eventuelle Fehler in der Anleitung wird keine Haftung übernommen

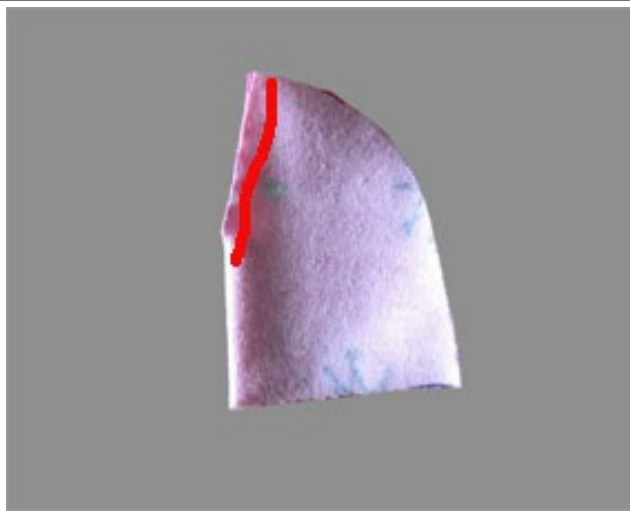
Anfertigen vom Kopftuch mit Schirm



Lege beide Schirmschnittteile rechts auf rechts aufeinander, nähe sie dann entlang der Markierung zusammen.



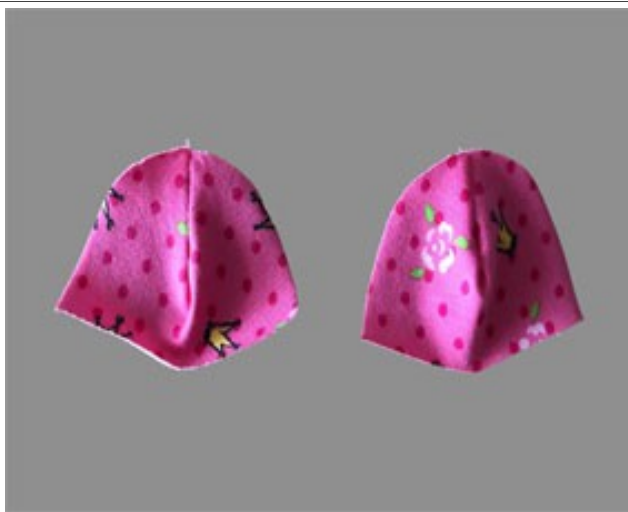
Schneide die Nahtzugabe zurück. Drehe den Schirm um.



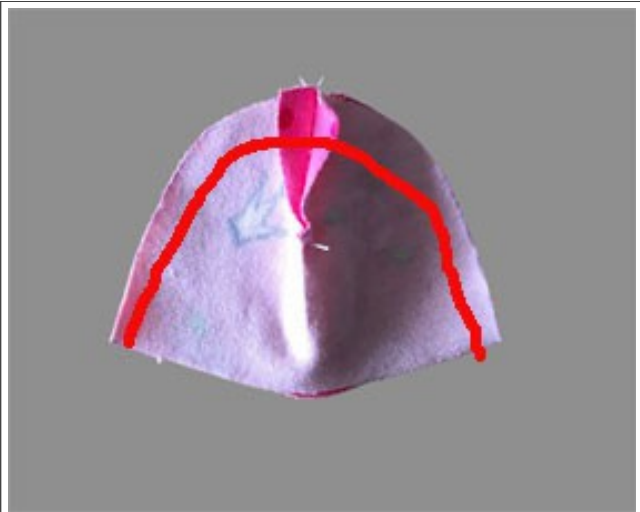
Lege das Schnittteil Beanie in der Mitte rechts auf rechts aufeinander. Nähe die obere offene Kante entlang der Markierung zusammen.



Die Obere Kante ist nun geschlossen.



Nähe das zweite Schnittteil Banie genauso zusammen.



Lege beide Banie Schnittteile rechts auf rechts aufeinander, nähe sie dann entlang der Markierung zusammen.



Schneide die Nahtzugabe zurück, drehe die Banie um.



Lege das Kopftuch mittig mit der oberen Kante auf die obere Kante der Banie auf. Das Kopftuch liegt dabei mit der linken Stoffseite auf der rechten Stoffseite der Banie. Nähe das Kopftuch knappkantig an der Banie fest. Beachte das, dass Kopftuch über das komplette vordere Banie Schnittteil geht. Außerdem geht es links und rechts jeweils noch ein Stück über die Seitennähte rüber.



Wenn du das Kopftuch nach oben klappst, siehst du darunter die Beanie.



Lege den Schirm wie auf dem Bild zu sehen, mittig an dem vorderen Teil der Beanie an. Nähe den Schirm knappkantig fest.



Lege den Bund in der Mitte rechts auf rechts aufeinander, Nähe ihn dann entlang der Markierung zusammen.



Drehe den Bund um. Falte ihn dann in der Mitte und Kante an Kante aufeinander. Der Stoff liegt dabei innen links auf links aufeinander.



Zieh den Bund wie auf dem Bild über die Beanie, die Stoffe liegen dabei rechts auf rechts aufeinander. Beachte das die Naht vom Bund in der Mitte der hinteren Beanie positioniert ist. Nähe beides ringsherum entlang der Markierung zusammen. Schneide dann noch die Nahtzugabe zurück.



Das Kopftuch mit Schirm ist fertig.

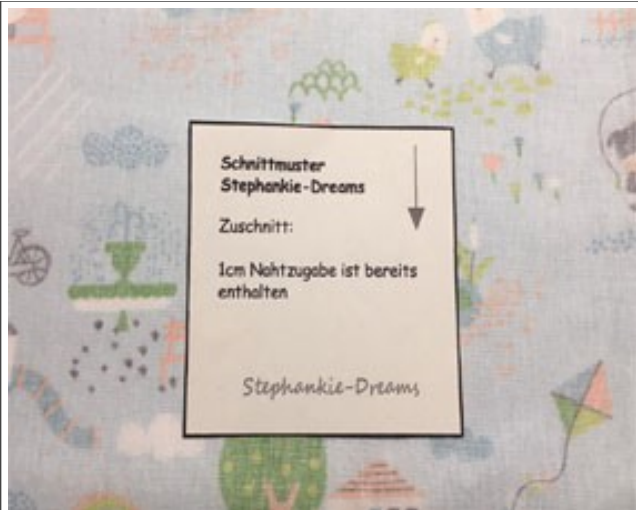


Das Kopftuch mit Schirm passt gut zu einem Ei mit Mädchengesicht.

Nähanleitung Beanie als Haarersatz



Als erstes schneidest du dir alle benötigten Schnittteile aus Stoff zu. Danach werden alle Stoffteile gebügelt.

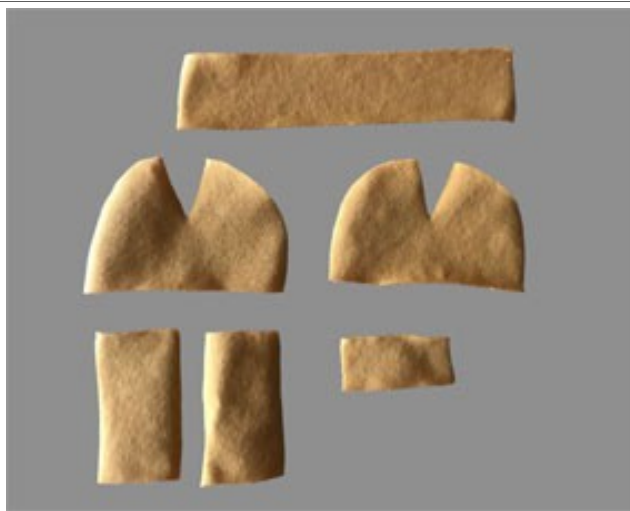


Das Schnittmuster wird mit der Schrift nach oben auf die linke Stoffseite aufgelegt. Gegengleich bedeutet, die Schrift liegt auf der Stoffseite. Auch hier wird es auf die linke Stoffseite aufgelegt.

Stephankie-Dreams

für eventuelle Fehler in der Anleitung wird keine Haftung übernommen

Du hast nun folgende Schnittteile:



Beanie 2x, 1x davon gegengleich

Bund 1x

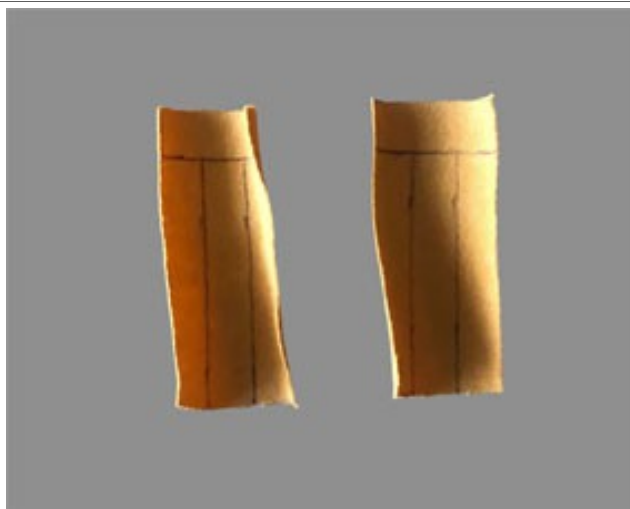
Haare 2x

Pony 1x

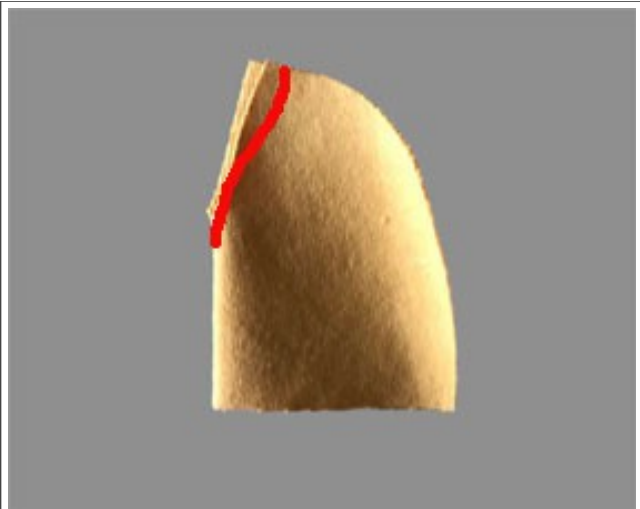
Stephankie-Dreams

für eventuelle Fehler in der Anleitung wird keine Haftung übernommen

Anfertigen der Banie als Haarersatz



Zeichne dir als erstes auf die linke Stoffseite der Haare, die einzelnen Haarsträhnen auf. Messe hierfür am oberen Rand 1cm ab und mache dort eine Markierung. Dies ist die Nahtzugabe, hier wird das Haar an der Banie angenäht. Danach machst du in der Breite jeweils bei 1cm eine Markierung. Dies sind die einzelnen Haarsträhnen.



Lege das Schnittteil Banie in der Mitte rechts auf rechts aufeinander. Nähe die obere offene Kante entlang der Markierung zusammen.



Die Obere Kante ist nun geschlossen.



Nähe das zweite Schnittteil Banie genauso zusammen.

Stephankie-Dreams

für eventuelle Fehler in der Anleitung wird keine Haftung übernommen



Lege beide Beanie Schnittteile rechts auf rechts aufeinander, nähe sie dann entlang der Markierung zusammen.



Schneide die Nahtzugabe zurück, drehe die Beanie um.



Lege die Haare mit der rechten Stoffseite und der oberen Kante mittig an die Seitennaht und Kante der Beanie an. Nähe die Haare knappkantig fest.



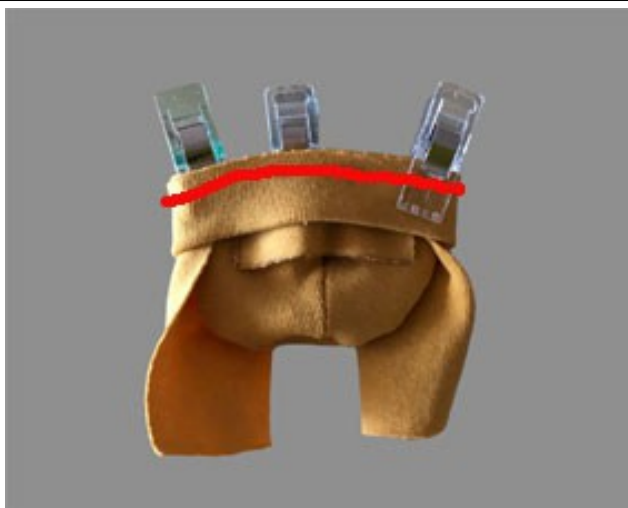
Nähe das zweite Haarteil an der zweiten Seitennaht der Beanie genauso fest. Zwischen den beiden Haarteilen, wird der Pony knappkantig festgenäht.



Lege den Bund in der Mitte rechts auf rechts aufeinander, nähe ihn dann entlang der Markierung zusammen.






Drehe den Bund um. Falte ihn dann in der Mitte und Kante an Kante aufeinander. Der Stoff liegt dabei innen links auf links aufeinander.



Zieh den Bund wie auf dem Bild über die Beanie, die Stoffe liegen dabei rechts auf rechts aufeinander. Beachte das die Naht vom Bund in der Mitte der hinteren Beanie positioniert ist. Nähe beides ringsherum entlang der Markierung zusammen. Schneide dann noch die Nahtzugabe zurück.



Die Beanie ist fertig, nun müssen noch die Zöpfe und der Pony fertiggestellt werden.

	<p>Schneide hierfür die einzelnen Strähnen die du dir vorher Markiert hast, im Stoff ein. Du hast dann für den Zopf drei Strähnen.</p>
	<p>Flechte den Zopf mit den einzelnen Strähnen zusammen. Mit einem Faden wird der Zopf unten zusammen gebunden.</p>
	<p>Fertige den anderen Zopf auf der anderen Seite genauso an.</p>



Schneide zum Schluss noch ein paar Strähnen in den Pony.

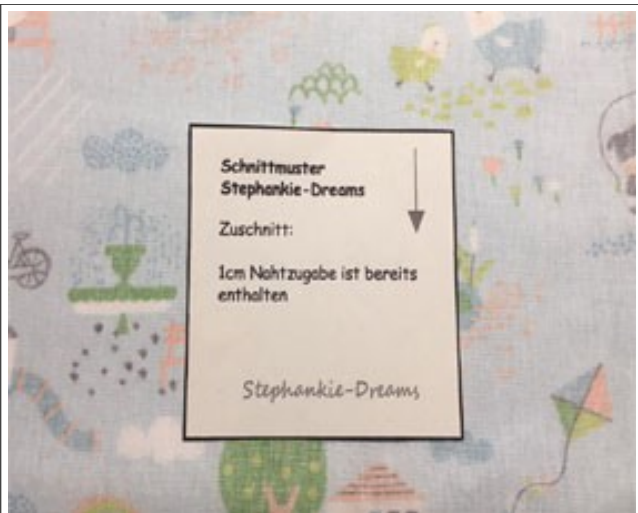


Die Beanie als Haarersatz ist fertig.

Nähanleitung Hase mit Schlappohren



Als erstes schneidest du dir alle benötigten Schnittteile aus Stoff und Bügelvlies zu. Danach werden alle Stoffteile gebügelt und Bügelvlies auf die entsprechenden Teile aufgebügelt.



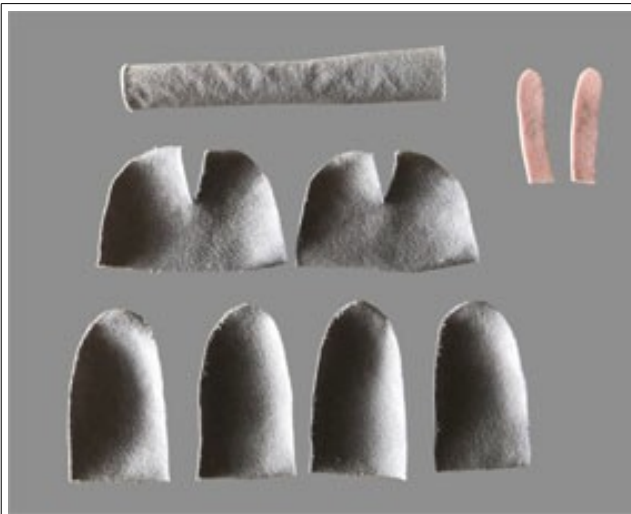
Das Schnittmuster wird mit der Schrift nach oben auf die linke Stoffseite aufgelegt.

Gegengleich bedeutet, die Schrift liegt auf der Stoffseite. Auch hier wird es auf die linke Stoffseite aufgelegt.

Stephankie-Dreams

für eventuelle Fehler in der Anleitung wird keine Haftung übernommen

Du hast nun folgende Schnittteile:



Beanie 2x, 1x davon gegengleich
Bund 1x
Schlappohren 4x, 2x davon gegengleich
inneres Schlappohr 2x Stoff, 1x davon
gegengleich
2x Bügelvlies, 1x davon gegengleich

Stephankie-Dreams

für eventuelle Fehler in der Anleitung wird keine Haftung übernommen

Anfertigen des Hasen mit Schlappohren



Lege die inneren Ohren auf zwei der Äußeren Ohren mittig auf. Nähe die inneren Ohren mit einem Applikationsstich fest.



Lege ein äußeres Ohr mit applizierten inneren Ohr rechts auf rechts mit einem dazugehörigem äußeren Ohr aufeinander. Nähe beides entlang der Markierung zusammen.



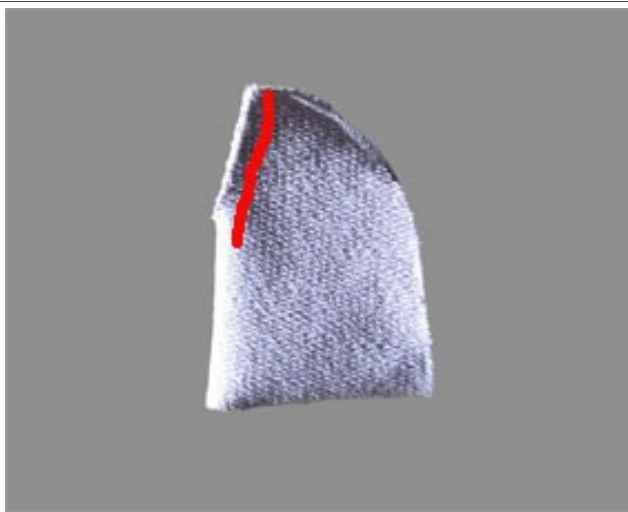
Schneide die Nahtzugabe zurück. Drehe das Ohr um.



Nähe das zweite Ohr genauso.

Stephankie-Dreams

für eventuelle Fehler in der Anleitung wird keine Haftung übernommen



Lege das Schnittteil Beanie in der Mitte rechts auf rechts aufeinander. Nähe die obere offene Kante entlang der Markierung zusammen.



Die Obere Kante ist nun geschlossen.



Nähe das zweite Schnittteil Beanie genauso zusammen.



Lege die Ohren auf ein Beanie Schnittteil mittig an der oberen Kante auf. Das innere Ohr liegt dabei auf der rechten Stoffseite der Beanie auf. Zwischen beiden Ohren ist etwa 1cm platz. Nähe die Ohren knappkantig an der Beanie fest.



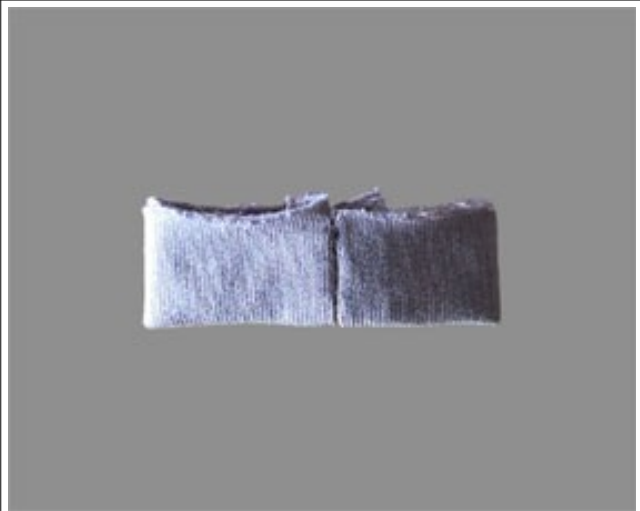
Lege beide Beanie Schnittteile rechts auf rechts aufeinander, nähe sie entlang der Markierung zusammen. Beachte das die Ohren dabei zwischen den beiden Beanie Schnittteilen liegen.



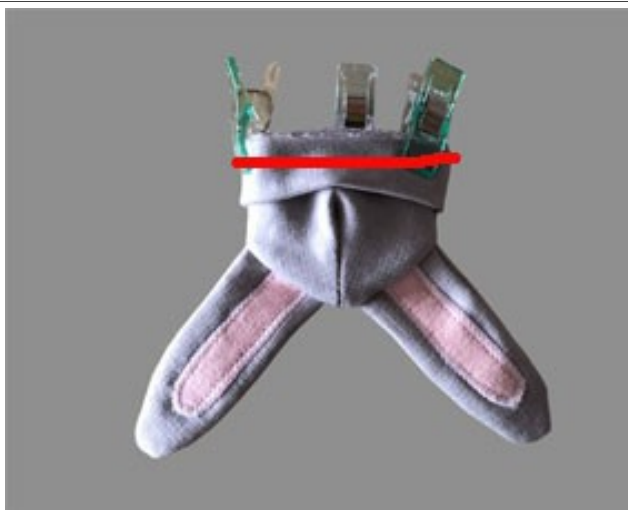
Schneide die Nahtzugabe zurück, drehe die Beanie um.



Lege den Bund in der Mitte rechts auf rechts aufeinander, nähe ihn dann entlang der Markierung zusammen.



Drehe den Bund um. Falte ihn dann in der Mitte und Kante an Kante aufeinander. Der Stoff liegt dabei innen links auf links aufeinander.



Zieh den Bund wie auf dem Bild über die Beanie, die Stoffe liegen dabei rechts auf rechts aufeinander. Beachte das die Naht vom Bund in der Mitte der hinteren Beanie positioniert ist. Nähe beides ringsherum entlang der Markierung zusammen.



Schneide dann noch die Nahtzugabe zurück.



Klappe die Ohren nach unten um. Nähe sie am Rand des Ohres fest.

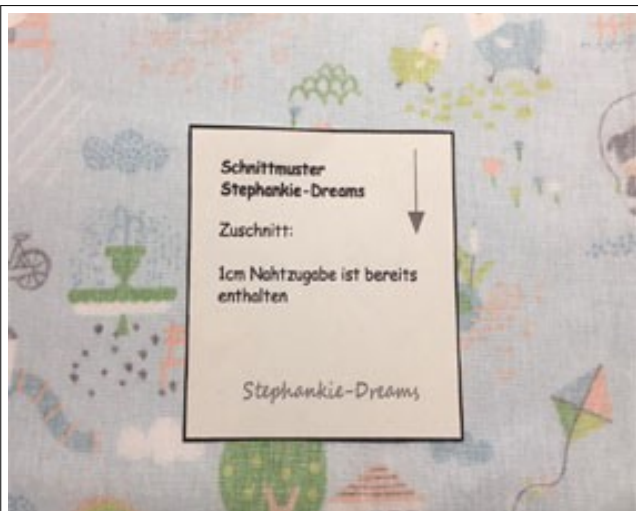


Diese Beanie ist super für einen Hasen mit Schlappohren.

Nähanleitung Hase mit stehenden Ohren



Als erstes schneidest du dir alle benötigten Schnittteile aus Stoff und Bügelvlies zu. Danach werden alle Stoffteile gebügelt und Bügelvlies auf die entsprechenden Teile aufgebügelt.

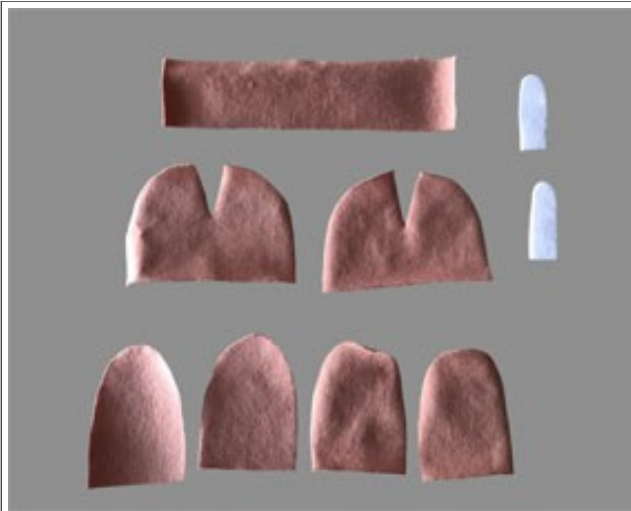


Das Schnittmuster wird mit der Schrift nach oben auf die linke Stoffseite aufgelegt. Gegengleich bedeutet, die Schrift liegt auf der Stoffseite. Auch hier wird es auf die linke Stoffseite aufgelegt.

Stephankie-Dreams

für eventuelle Fehler in der Anleitung wird keine Haftung übernommen

Du hast nun folgende Schnittteile:

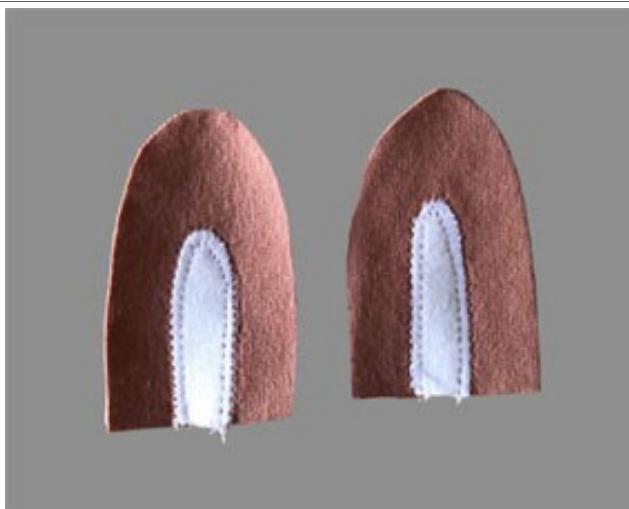


Beanie 2x, 1x davon gegengleich
Bund 1x
Stehende Ohren 4x Stoff, 2x davon
gegengleich
2x Bügelvlies, 1x davon gegengleich
inneres stehende Ohren 2x Stoff, 1x
davon gegengleich
2x Bügelvlies, 1x davon gegengleich

Stephankie-Dreams

für eventuelle Fehler in der Anleitung wird keine Haftung übernommen

Anfertigen des Hasen mit stehenden Ohren



Lege die inneren Ohren auf zwei der Äußeren Ohren mittig auf. Nähe die inneren Ohren mit einem Applikationsstich fest.



Lege ein äußeres Ohr mit applizierten inneren Ohr rechts auf rechts mit einem dazugehörigem äußeren Ohr aufeinander. Nähe beides entlang der Markierung zusammen.



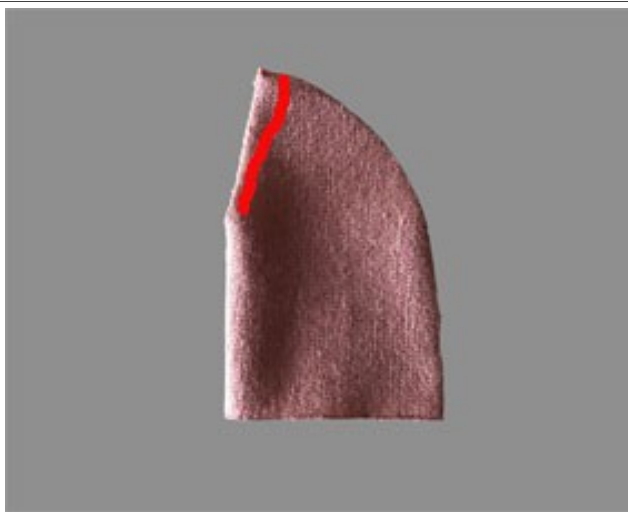
Schneide die Nahtzugabe zurück. Drehe das Ohr um.



Nähe das zweite Ohr genauso.

Stephankie-Dreams

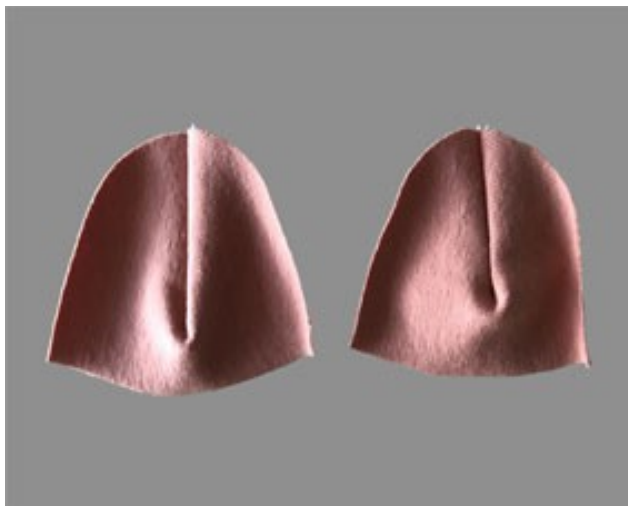
für eventuelle Fehler in der Anleitung wird keine Haftung übernommen



Lege das Schnittteil Banie in der Mitte rechts auf rechts aufeinander. Nähe die obere offene Kante entlang der Markierung zusammen.



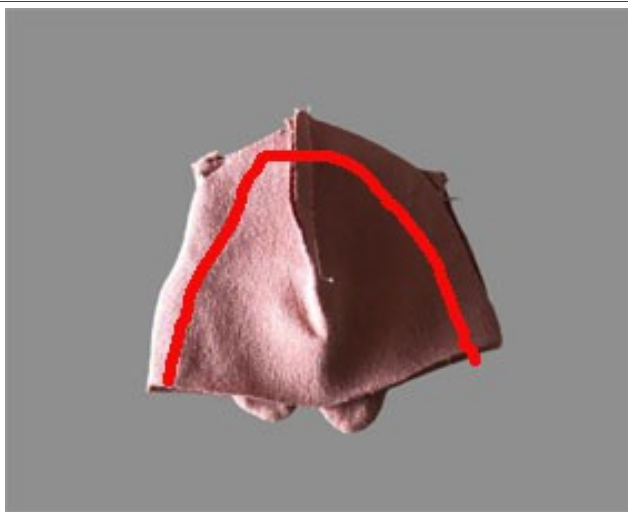
Die Obere Kante ist nun geschlossen.



Nähe das zweite Schnittteil Banie genauso zusammen.



Lege die Ohren auf ein Banie Schnittteil mittig an der oberen Kante auf. Das innere Ohr liegt dabei auf der rechten Stoffseite der Banie auf. Nähe die Ohren knappkantig an der Banie fest.



Lege beide Beanie Schnittteile rechts auf rechts aufeinander, nähe sie entlang der Markierung zusammen. Beachte das die Ohren dabei zwischen den beiden Beanie Schnittteilen liegen.



Schneide die Nahtzugabe zurück, drehe die Beanie um.



Lege den Bund in der Mitte rechts auf rechts aufeinander, nähe ihn dann entlang der Markierung zusammen.



Drehe den Bund um. Falte ihn dann in der Mitte und Kante an Kante aufeinander. Der Stoff liegt dabei innen links auf links aufeinander.



Zieh den Bund wie auf dem Bild über die Beanie, die Stoffe liegen dabei rechts auf rechts aufeinander. Beachte das die Naht vom Bund in der Mitte der hinteren Beanie positioniert ist. Nähe beides ringsherum entlang der Markierung zusammen.

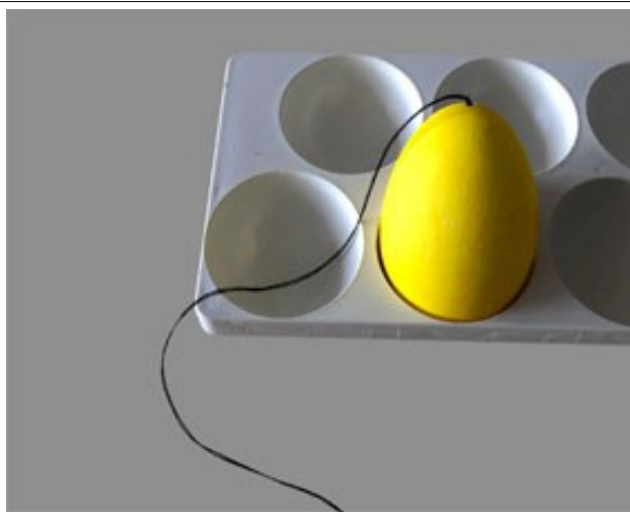


Schneide dann noch die Nahtzugabe zurück.

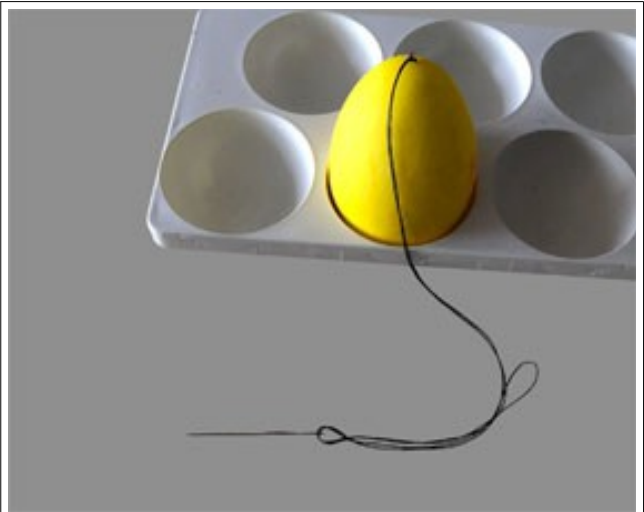


Diese Beanie ist super für einen Hasen mit stehenden Ohren.

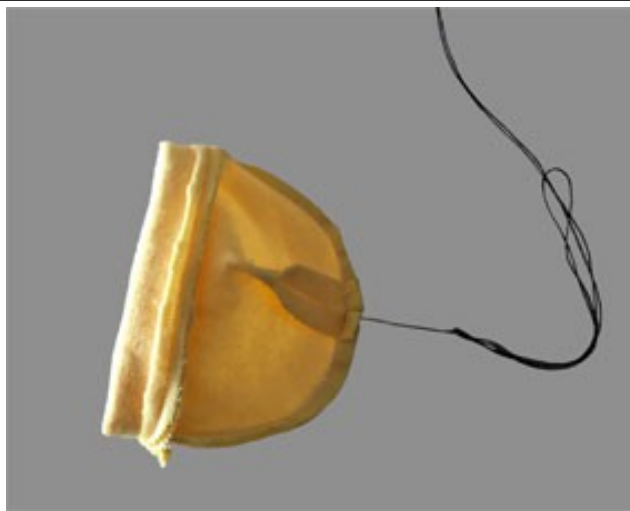
befestigen der Banie an Ostereiern für den Osterstrauch



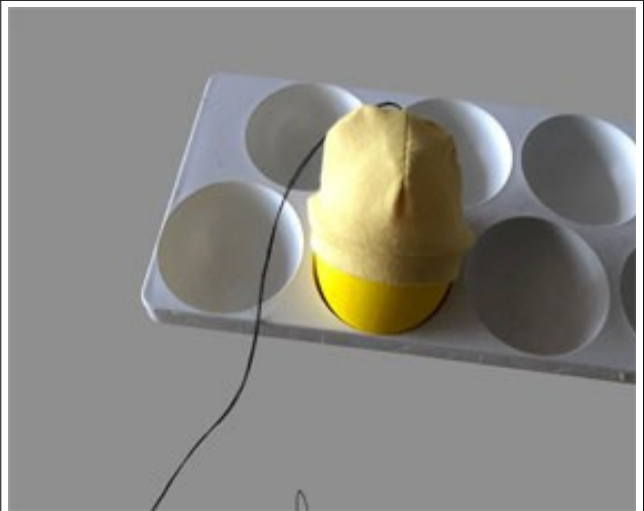
Um die Banie an den ausgepusteten Eier zu befestigen, wird zuerst ein Faden an dem Ei befestigt.



Der vordere Teil des Fadens wird durch eine Nadel gefädelt.



Steche die Nadel dann auf der linken Stoffseite mittig durch die Banie.



Ziehe den Faden durch die Banie und platziere diese dann auf dem Ei.

Stephankie-Dreams

für eventuelle Fehler in der Anleitung wird keine Haftung übernommen



Am Osterstrauch sehen viele verschiedene Ostereier, mit den verschiedenen Beanies toll aus.

Stephankie-Dreams

für eventuelle Fehler in der Anleitung wird keine Haftung übernommen

Schnittmuster "Eiermützen Karlie"

Schnittteile für einfache Beanie, Basecap, Kopftuch mit Zöpfen, Kopftuch mit Schirm, Beanie als Haarersatz, Hase mit Schlappohren und Hase mit stehenden Ohren

Kontrollquadrat

5cm x 5cm

= Fadenlauf

Kopftuch mit Schirm, Kopftuch mit Zöpfen
Kopftuch

Zuschnitt:
1x Stoff

1cm Nahtzugabe ist schon enthalten

Stephankie-Dreams

Hauptteil Mütze für alle Varianten
Beanie

Zuschnitt:
2x Stoff, 1x davon
gegengleich

1cm Nahtzugabe ist schon enthalten

Kopftuch mit Zöpfen, Beanie
als Haarersatz
Haare

Zuschnitt:
2x Stoff

Hauptteil Mütze für alle Varianten
Bund

Zuschnitt: *Stephankie-Dreams*
1x Stoff

Hase mit Schlappohren
Schlappohr

Zuschnitt:
4x Stoff, 2x davon
gegengleich

Basecap, Kopftuch mit Schirm
Schirm

Zuschnitt:
2x Stoff, 1x davon
gegengleich

Hase mit stehenden
Ohren
Stehende Ohren

Zuschnitt:
4x Stoff, 2x davon
gegengleich
2x Bügelvlies, 1x davon
gegengleich

Hase mit Schlappohren
inneres Schlappohren

Zuschnitt:
2x Stoff, 1x davon
gegengleich
2x Bügelvlies, 1x davon
gegengleich

Hase mit stehenden Ohren
inneres stehende Ohren

Zuschnitt:
2x Stoff, 1x davon
gegengleich
2x Bügelvlies, 1x davon
gegengleich

Beanie als Haarersatz
Pony

Zuschnitt:
1x Stoff